

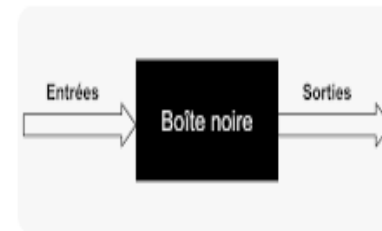


CHAPITRE 1 : COMMENT LA SOCIALIZATION CONTRIBUE-T-ELLE À EXPLIQUER LES DIFFÉRENCES DE COMPORTEMENT DES INDIVIDUS ?

Problématique

- Ouvrir la boîte noire de la socialisation , après la présentation en seconde de la socialisation
- Comment la socialisation s'opère-t-elle ? Quels sont les agents, instances et moments socialisateurs ? Quelles sont ses temporalités ? Quels sont ses effets ou résultats ?

Une **boîte noire**, ou **boîte** opaque, est la représentation d'un système sans considérer son fonctionnement interne (que ce soit un objet mécanique ou électronique, un organisme, une personne, un mode d'organisation sociale, ou n'importe quel autre système).



Plan : lère partie

- **I – La socialisation primaire influence les comportements, les préférences et les aspirations...**
- **A – La socialisation primaire est à l'origine de régularités (perspective Macrosociologique)...** qui sont socialement située
- 1° De l'inné à l'acquis
- 2° des comportements, préférences ou aspirations expliquées par le milieu social d'appartenance,
- 3° ...ou le genre
- **B – ... mais ne détermine pas complètement le devenir des individus (perspective micro-sociologique). Irrégularités statistiques**
- 1° la fin du monopole des familles selon N Elias DOC6 a
- 2° des configurations familiales plurielles DOC6 b

I – La socialisation primaire influence les comportements, les préférences et les aspirations...

A – La socialisation primaire est à l'origine de régularités (perspective Macrosociologique)...qui sont socialement situées

1° De l'inné à l'acquis

Document 1 : L'histoire de Kamala et Amala : des enfants-loups

L'histoire de Kamala et Amala est la plus connue des histoires « d'enfants-loups ». Le cas remonte à 1920, en Inde, dans l'État du Bengale occidental {...}. Au début du mois d'octobre 1920, on signale à J.A.L. Singh la présence de deux « monstres », mi-loups mi-humains, aperçus aux abords d'un village voisin. {...}. Au soir du 9 octobre,

les observateurs voient tout à coup sortir d'une tanière un couple de loups, suivi de deux jeunes louveteaux. Puis, viennent deux petites « créatures hideuses ». Leurs pieds, leurs mains, leurs visages sont humains, mais elles marchent à quatre pattes, et semblent faire partie de la meute. Les jours suivants, les hommes reviennent, tuent les loups adultes et capturent les deux animaux qui se terrent au fond de la tanière avec d'autres louveteaux. On

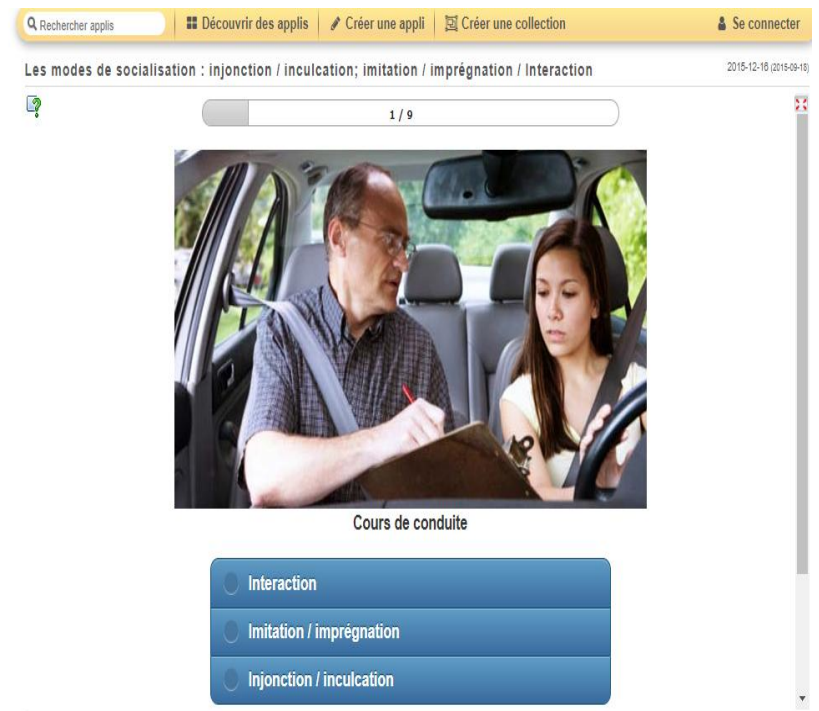
découvre alors qu'il s'agit de deux petites filles. L'une, Kamala, a environ sept-huit ans ; l'autre, Amala, est beaucoup plus jeune, moins de deux ans apparemment {...}. Au début, Kamala et Amala se comportent comme des animaux sauvages. Elles ne se nourrissent que de viande crue ; elles griffent et mordent ceux qui tentent de les approcher ; elles ne supportent pas les vêtements {...}. Malheureusement la petite Amala décède un an plus tard,

en 1921, d'une maladie infectieuse. L'aînée, Kamala, restera encore huit ans dans l'orphelinat. Au départ, elle est totalement insensible à la présence d'autrui ; mais au fil du temps, elle semble « progresser vers des rudiments de vie humaine ». {...} Elle cesse progressivement de marcher à quatre pattes et, au bout de quelques mois, commence à se redresser, puis se tient debout en s'appuyant sur un banc. Un peu plus tard elle fait ses premiers pas. Elle délaisse peu à peu la viande crue et le lait pour accepter une autre nourriture. Plus tard, elle apprendra à tenir un verre dans ses mains pour boire. Des progrès en matière de communication se font également. La première année, elle et sa sœur restent indifférentes aux autres enfants. Quand la petite Amala décède, Kamala manifeste de la tristesse pendant plusieurs jours et semble la rechercher. L'année suivante, la communication de la petite fille continue de progresser. Au bout de trois ans, elle balance la tête pour dire « oui » et « non ». À la fin, elle articulera une cinquantaine de mots. « En 1928, note J.A.L. Singh, Kamala était devenue une autre personne

A – La socialisation primaire est à l'origine de régularités (perspective Macrosociologique)...qui sont socialement situées

1° De l'inné à l'acquis

- Q1 : Pourquoi ces deux fillettes ont-elles ce comportement ?
Socialisation primaire
- Q2 : Que n'ont-elles pas appris ?
- Q3 : Pourquoi ?
- <https://learningapps.org/1700658>)
- Q4 : Répondez à la question posée en introduction



The screenshot shows a LearningApps interface. At the top, there is a search bar and navigation links: "Rechercher applis", "Découvrir des applis", "Créer une appli", "Créer une collection", and "Se connecter". Below this, the text "Les modes de socialisation : injonction / inculcation; imitation / imprégnation / Interaction" is displayed, along with a date "2015-12-16 (2015-09-16)". A progress bar shows "1 / 9". The main content area features a video player with a thumbnail image of a man in a car seat holding a clipboard and talking to a woman who is driving. Below the video, the text "Cours de conduite" is visible. At the bottom, there is a menu with three radio button options: "Interaction", "Imitation / imprégnation", and "Injonction / inculcation".

<https://learningapps.org/1700658>

A – La socialisation primaire est à l'origine de régularités (perspective Macrosociologique)...qui sont socialement situées

1° De l'inné à l'acquis

- **DOC 2 : vidéo : le « culturel » façonne le biologique aussi, socialisée par des loups dans ses premières années,**
<https://www.youtube.com/watch?v=f2JIHKq4TBk>
-
- *Lien possible ici avec la plasticité cérébrale (à l'oral ou en utilisant l'article ci-dessous) : **le « culturel » façonne le biologique aussi, socialisée par des loups dans ses premières années***
- *Kamala ne pourra jamais adopter un comportement « normal » => limite biologique,*
- *Connexions neuronales non établies durant la prime enfance. Cf interview de C. Vidal ci-dessous ou video-conférence Catherine Vidal Plasticité cérébrale, La vie, 2013 :*

□

DOC 2 bis

« Le cerveau continue donc de se former après la naissance de l'enfant ?

- En grande partie, oui. Il faut comprendre que les processus de développement intra-utérin du corps et du cerveau sont différents. A la naissance, le corps est bien plus achevé que le cerveau. C'est-à-dire que l'on naît avec des petits poumons, un petit coeur et de petits muscles.
- Ensuite, notre corps va se contenter de grandir, mais il a été largement formé pendant la grossesse, ce qui n'est pas le cas du cerveau. Si nos cent milliards de neurones se fabriquent lors de la vie intra-utérine, les connexions entre eux ne sont établies qu'à 10 %. Or, le cerveau ne fonctionne que si les neurones sont connectés entre eux.
- La majorité des milliards de connexions neuronales se construisent à partir du moment où l'enfant est en interaction avec son environnement. Par exemple, la vision du nouveau-né est extrêmement sommaire, et ce n'est qu'à l'âge de 5 ans que l'enfant aura une vision comparable à celle de l'adulte. Il faut donc cinq ans pour que les voies visuelles se construisent. Et cela nécessite que l'oeil soit exposé à la lumière. Eh bien, c'est la même chose pour les fonctions cognitives : pour qu'elles se développent, les interactions sociales sont indispensables. Les enfants sauvages ont ainsi des handicaps mentaux majeurs et sont incapables de parler. L'inné et l'acquis sont indissociables dans la construction du cerveau.

□

Synthèse

- Il existe de multiples façons d'appréhender le caractère socialisé de tout individu vivant en société. Les exemples (réels ou fictifs) d'enfants ayant vécu à l'écart de toute société humaine révèlent que l'homme est un être social : **nos façons d'agir et de penser que nous pourrions juger les plus naturelles et/ou personnelles (se tenir debout ; la capacité à parler ; la sensibilité à la douleur ou à la chaleur ; le goût ; l'apparence physique, etc.) sont en réalité le produit d'une socialisation**

Synthèse

- **C'est donc la socialisation qui forge nos cerveaux ?**
- *La société, l'environnement, les expériences... Nos cerveaux sont plastiques, ils se façonnent en fonction de notre histoire. Et comme chacun de nous a la sienne, nous avons tous et toutes des cerveaux différents. Nous sommes sept milliards d'individus sur Terre, ce sont sept milliards de personnalités différentes et sept milliards de cerveaux différents. »*

Objectif méthodologique

- Préparation d'une synthèse = E3C : vous montrerez que les comportements, préférences ou aspirations s'expliquent pas le milieu social d'appartenance.
- Étape du travail ...
 - Vous étudierez les trois documents proposés et
 - rédigerez une synthèse..
 - Complétez ce tableau synthétique puis rédigez un §AEI
 - Montrant que la socialisation primaire influence la réussite scolaire en illustrant chaque aspect du mécanisme par les données pertinentes.
 - rédigerez une synthèse..

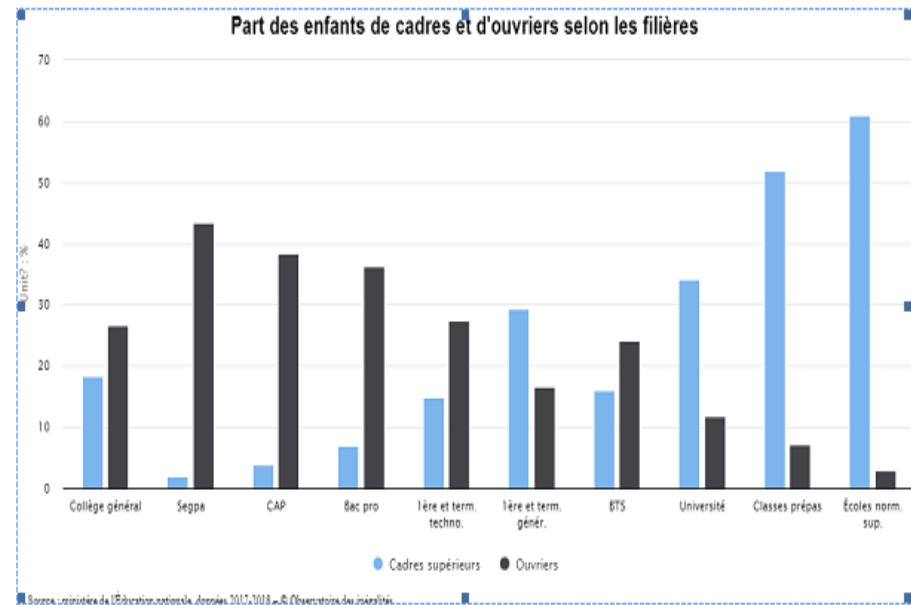
2° des comportements, préférences ou aspirations expliquées par le milieu par le milieu social d'appartenance.

- Étude des docs 3,4 et 5 ...

https://www.inegalites.fr/Du-college-aux-filières-d-excellence-la-disparition-des-enfants-d-ouvriers?id_theme=17

- Q1 – Faites une phrase avec les données concernant le Collège général.
- Q2 – Quelles informations apporte ce document ?)
- Q3 – Peut-on considérer que seuls le sérieux, le mérite des élèves expliquent leur réussite ?
Proposez d'autres hypothèses explicatives

DOC3 :



Dossier documentaire

DOC4 : Les pratiques culturelles des parents et des enfants selon la PCS

	Parents			Enfants		
	Cadres	Ouvriers	<i>Odds ratios</i> Cadres/ouvriers	Cadres	Ouvriers	<i>Odds ratios</i> Cadres/ouvriers
Télévision	69	92	0,2	77	86	0,6
Musique	91	78	2,8	80	79	1,1
Lecture	80	61	2,6	48	28	2,4
Ordinateur	46	10	7,3	36	23	1,9
Jeux vidéo*	3	5	0,7	36	33	1,1
Sport	13	10	1,4	25	20	1,4
Activité artistique*	14	3	5,0	22	22	1,0

Source : OCTOBRE Sylvie, JAUNEAU Yves, « Tels parents, tels enfants ? Une approche de la transmission culturelle », Revue française de sociologie, 2008/4, Volume 49, p. 707.]

© Lecture : 91% des parents cadres ont une pratique élevée de l'écoute de musique.
Les parents cadres ont 2,8 fois plus de chances que les parents ouvriers d'avoir une pratique élevée plutôt que moyenne ou faible de l'écoute de musique.
L'interprétation des odds-ratio ne figure pas dans le programme, on ne s'en préoccupe pas ici.

Q1. Existe-t-il une corrélation entre les pratiques des parents et des enfants ? Une causalité ?

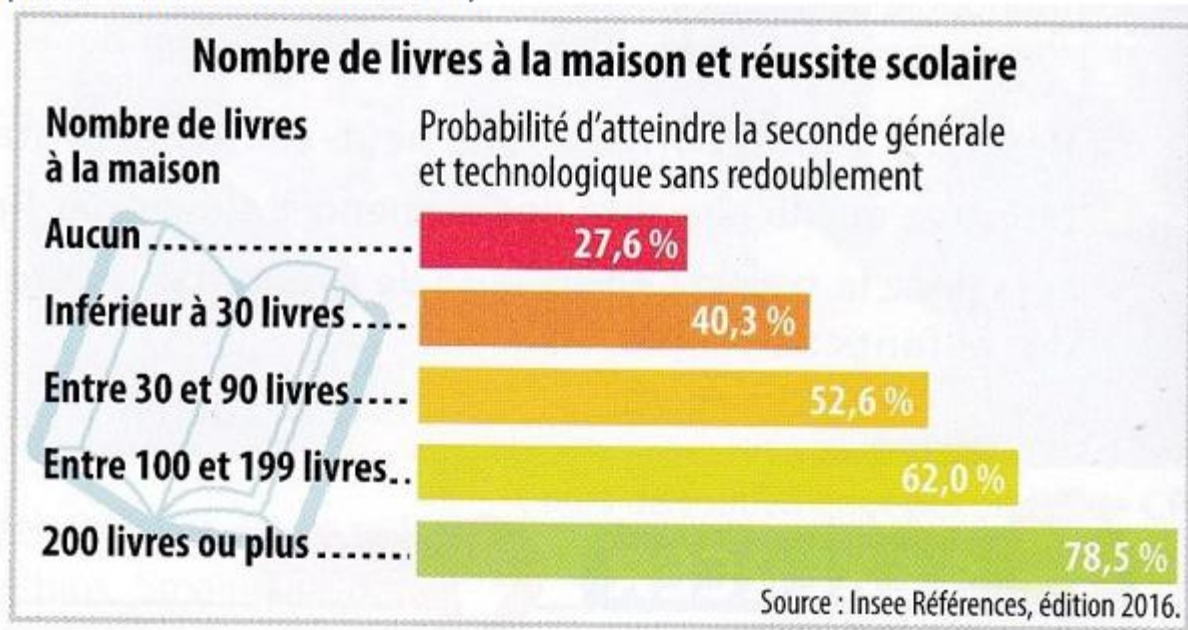
Q2. Quelles activités culturelles sont valorisées à l'école ? Quels enfants les pratiquent le plus ?

Q3. Quelles vont être les conséquences sur la scolarité d'après vous ?

Dossier documentaire

DOC 5 :|

(Manuel Doc2 P 124 Hachette)



Synthèse

- L'origine sociale va donc impliquer une socialisation différente, des goûts, des comportements, des pratiques différentes. La culture transmise est différente selon le milieu social. ◦ Par exemple : les pratiques culturelles sont socialement différenciées (rôle du niveau de revenu, mais surtout du capital culturel) (document 3)
- - L'école est elle-même porteuse d'une culture particulière, proche de la culture de la classe favorisée, et éloignée de celle des classes populaires.
 - Les enfants issus des classes dominantes sont donc favorisés et réussissent mieux que les enfants issus des catégories populaires, qui doivent faire l'effort d'intérioriser une autre culture que la leur. L'école française est d'ailleurs l'une des plus inégalitaires du monde, selon l'enquête européenne PISA. ◦ Cela se traduit par exemple par un taux de réussite au bac différent selon l'origine sociale (document 4)
- - Plus généralement, l'école exerce une violence symbolique sur les enfants issus des catégories populaires, qui intériorisent leur propre « infériorité » sociale, leur domination. L'école contribue donc à renforcer les distances sociales entre les groupes, et à perpétuer les inégalités de génération en génération.

Schéma de synthèse, manuel

La socialisation différenciée

Socialisation différenciée

```
graph TD; A[Socialisation différenciée] --> B[En fonction du milieu social]; A --> C[En fonction du genre];
```

En fonction du milieu social :

Différences entre les catégories populaires et les catégories supérieures. Celles-ci développent des stratégies de reproduction sociale.

En fonction du genre :

Garçons et filles ne sont pas éduqués de la même manière en fonction de stéréotypes sociaux. Cela a des conséquences sur les inégalités dans le marché du travail.

Synthèse ...

3° ou le genre

La socialisation genrée rappel seconde

- **Le concept de genre** permet de souligner les multiples processus de construction sociale de la différence des sexes. Il permet ainsi de se demander pourquoi et comment une différence biologique (sexes différents) se transforme en différence sociale (rôle et statut sociaux différents). Il permet enfin de questionner les rapports sociaux de pouvoir ou de domination dans la société.
- Cependant, alors que certains sociologues questionnent la pertinence des notions de "féminin" et de "masculin" en soulignant l'importance de la construction sociale de ces catégories, on observe néanmoins une permanence de la socialisation sexuée.
- La socialisation différenciée des garçons et des filles est souvent dénoncée car elle peut limiter les opportunités (de formation, de profession, de carrière) pour les enfants de chaque sexe, et elle favorise aussi une reproduction des inégalités sociales.
- Cet apprentissage et ces processus d'intériorisation se traduisent souvent par de fortes inégalités, dans la famille, à l'école, notamment dans le choix des filières, et plus tard, dans la vie professionnelle (accès aux emplois de direction) et familiale (partage des tâches

Suite plan de cours

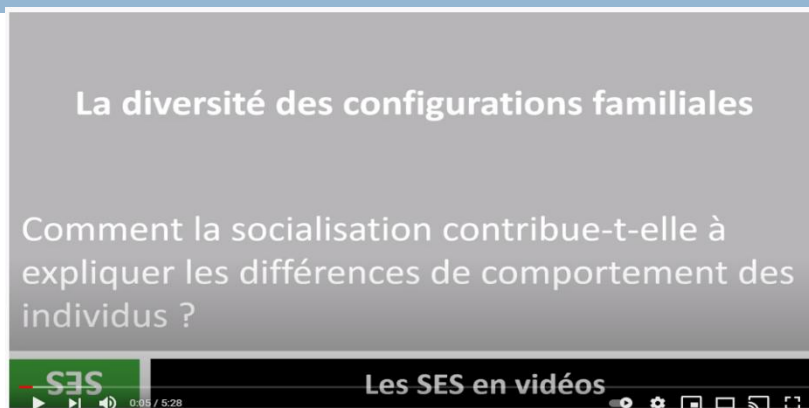
- Cours donné aux élèves :
 - classe inversée

- **B - ... mais ne détermine pas complètement le devenir des individus (perspective microsociologique). Irrégularités statistiques**
 - 1° La fin du monopole des familles selon N Elias :
 - 2° Des configurations familiales plurielles :

B - ... mais ne détermine pas complètement le devenir des individus (perspective microsociologique). Irrégularités statistiques

- 2° Des configurations familiales plurielles

<https://www.youtube.com/watch?v=NlvO4RSkdKs>



DOC6 (suite): l'hétérogénéité au sein de la famille

2ème item : *Comprendre comment la diversité des configurations familiales modifie les conditions de la socialisation des enfants et des adolescents*

Considérer la notion de « configurations familiales » dans une **acception large** :

- rôle de la fratrie ; diversité des diplômes au sein de la famille ; structures familiales, etc.
- Dans *Tableaux de familles*, Bernard Lahire décrit la « **diversité des configurations familiales** » à travers cinq thèmes :
 - Les formes familiales de la culture écrite
 - Les conditions et les dispositions économiques
 - L'ordre moral domestique
 - Les formes d'exercice de l'autorité familiale
 - Les modes familiaux d'investissement pédagogique.



Académie de Versailles

<https://www.youtube.com/watch?v=NlvO4RSkdKs>

Classe inversée

- Cours magistral pour les élèves : classe inversée
-
- **B - ... mais ne détermine pas complètement le devenir des individus (perspective microsociologique). Irrégularités statistiques**
- 1° la fin du monopole des familles selon N Elias :
- a) Si au XIX siècle les agents de socialisation se multiplie l'école au XX la travail des femmes et les nouveaux modes de garde font intervenir d'autre agents de socialisation aussi les assistantes maternelle. De plus en plus la socialisation primaire n'incombe plus aux seules familles les interactions sont nombreuses et induisent des changements
-

2° Des configurations familiales plurielles



The screenshot shows a video player interface. The main content area is a grey slide with the following text:

La diversité des configurations familiales

Comment la socialisation contribue-t-elle à expliquer les différences de comportement des individus ?

At the bottom of the slide, there is a logo for 'SES' and the text 'Les SES en vidéos'. Below the slide, the video player controls are visible, including a play button, a progress bar showing 0:05 / 5:28, and various control icons like volume, settings, and full screen.

1. Donnez la définition de la famille.
2. Identifiez les 3 critères qui caractérisent la famille.
3. Qu'est-ce qu'un lien d'alliance ?
4. Qu'est-ce qu'un lien de filiation ?
5. Énoncez les 5 types de configurations familiales.
6. Pourquoi la présence d'un aîné dans la fratrie a une incidence sur la socialisation des cadets ?
7. Pourquoi les familles recomposées modifient les conditions de la socialisation ?

Synthèse

- « Nous avons fait comme si la famille agissait comme "un tout". Or la famille ne se réduit pas au couple parental (la fratrie ou le reste de la parenté peuvent parfaitement être considérées comme des instances de socialisation), et ce dernier n'est pas lui-même un tout unifié du point de vue de la socialisation : les parents peuvent par exemple provenir de milieux sociaux différents et de ce fait n'être porteurs ni des mêmes normes ni des mêmes dispositions. (...)
- L'analyse microsociologique fait disparaître l'équivalence de façade des propriétés générales des familles, et lui substitue une analyse des relations effectives ayant des effets socialisateurs pour l'enfant. Par exemple, à situation équivalente des parents, la présence dans la famille d'une sœur étudiante et chargée de surveiller les devoirs de son frère modifie certainement les conditions de socialisation en ce qui concerne le rapport à l'école ou à la culture.»
- ■ Muriel Darmon, *La socialisation*, © Armand Colin, 2016, 3e édition

Plan : II ° Partie

- **II° ...elle se poursuit à l'âge adulte lors de socialisations secondaires**
 - **A°qui ont des influences plurielles**
 - Objectifs de la séquence :
 - Illustrer les effets de rupture, de remodelage et/ou renforcement de la socialisation secondaire
 - 1° la socialisation conjugale
 - 2° la socialisation politique
- CC : L'identité sociale n'est pas figée car se produit une socialisation transitionnelle tout au long de la vie.**
- **B° ... expliquant des trajectoires individuelles paradoxales**
 - 1° Des femmes dans un métier d'hommes
 - 1° Des femmes dans des « sports d'hommes »

Objectifs de la séquence :

Illustrer les effets de rupture, de remodelage et/ou renforcement de la socialisation secondaire

- En quoi la mise en couple constitue-t-elle une occasion de redéfinition des rôles ?
- Quel rôle joue la socialisation primaire à ce moment ?
- Que permet la socialisation conjugale ?
- Quels sont les événements familiaux qui peuvent figer les « choix » ?
- Objectifs de la séquence :
Illustrer les effets de rupture, de remodelage et/ou renforcement de la socialisation secondaire
- **DOC7 : Y'a une fille qu'habite chez moi, la socialisation conjugale**
- Paroliers : Bruno Nicolini / Fabrice Ravel-Chapuis, Bénabar

II° ...elle se poursuit à l'âge adulte lors de socialisations secondaires
A°qui ont des influences plurielles

- Obj d'apprentissage : Comprendre que la socialisation secondaire peut renforcer et/ou transformer les apports de la socialisation primaire.
- Objectifs de la séquence : illustrer les effets de rupture, de remodelage et/ou renforcement de la socialisation secondaire.
- lexique :
- **La socialisation secondaire désigne le processus d'apprentissage des normes et des valeurs qui intervient l'âge adulte dans plusieurs domaines : professionnel, conjugal et politique**

Synthèse suite

- Les apprentissages de la socialisation secondaire peuvent intervenir dans plusieurs domaines. La socialisation professionnelle se déroule au contact des collègues de travail, des clients...La socialisation politique ne se limite pas à un héritage familial. La socialisation conjugale réside dans l'apprentissage au contact du conjoint de nouveaux goûts ou de préférences. Cependant, les trajectoires individuelles ne sont pas toujours prévisibles.

2° la socialisation politique

- DOC 8 :
https://www.youtube.com/watch?v=0aSp_p_mTiLWY
- 16 minutes
- Que diriez-vous de la socialisation politique à partir du support vidéo

<https://prezi.com/p/p0pve3nbrnu3/herite-t-on-de-nos-opinions-politiques/>

► Lecture

Hérite-t-on de nos opinions politiques

personas.com/mae/principaux/mae

→ Influence des amis, de l'école des rencontres politiques, du milieu professionnel

« Fils de leur père et fils de leur temps » (Cluseret)

Les enfants construisent leur personnalité au gré de leur parents et de leurs expériences sociales (Moule)

CONCLUSION

BIBLIOGRAPHIE

29

HERITE-T-ON DE SES OPINIONS POLITIQUES ?

Environnement familial

CONCLUSION

BIBLIOGRAPHIE

30

SAUVEGARDE DANS LA BIBLIOTHÈQUE

CLUSERET, Les idées et l'école

MUXEL, Famille, disputes et politique [La socialisation politique: l'exemple de la famille]. Youtube. 01/03/2017. 1 vidéo, 16 min. <https://www.youtube.com/watch?v=QdSppeELMEY>

Sitographie

31

32

Sitographie

Vous avez 1 élément dans votre bibliothèque

Télécharger

Synthèse

la socialisation politique (éduscol, pour partie)

- **La socialisation politique** est le processus durant lequel un individu apprend et intériorise les normes et valeurs de la société, construit son identité sociale, et développe ses opinions et attitudes **politiques**. ... Ils influencent et forment les normes **politiques** et économiques des personnes.
- La reproduction des attitudes politiques (opinions et comportements politiques) s'explique par la transmission familiale. *Mais la transmission est plus évidente lorsque que l'engagement politique militant existe (tracte, affiche) ex vidéo.* Le militantisme y participe *Le vote serait dont déterminé par un héritage familial transmis dès l'enfance.* Et d'autant plus fortement que le couple vote de concert. Le quotidien orchestré par les mères permet cette imprégnation politique, par des réflexions ou actes anodins qui véhiculent les valeurs de droites out de gauches..
- **Mais qu'en est-il du couple pour ce qui concerne la socialisation politique**
- Faut-il nécessairement s'entendre ? Voter conformément au conjoint. Les mêmes choix politiques seraient la règle Le documentaire vidéo évoque des générations ancienne qui votaient de concert « la maman elle votait comme moi on avait foi l'un envers l'autre »
- **Qui se ressemble vote ensemble**
- Mais certains couples cultivent les différences et le respect d'opinions divergentes. Les différences sans les extrêmes permettent de préserver le débat vivace.

Synthèse

la socialisation conjugale (eduscol)

- La vie conjugale constitue « *une phase décisive de socialisation, qui peut être comparée à celle de l'enfance et de l'adolescence* » en termes de force socialisatrice mais qui s'en éloigne par sa structure dans la mesure où l'individu « *participe activement plutôt que passivement à sa propre adaptation* »
- Mais la socialisation conjugale n'implique pas pour autant une négation
- des socialisations primaires. À l'inverse, on peut considérer qu'elle s'opère avec d'autant plus de force que le couple rassemble le plus souvent des personnes socialement proches dont les dispositions se confortent plus qu'elles ne s'opposent. La socialisation conjugale, tout en permettant selon l'expression de Jean-Claude Kaufmann des « *ajustements* » réciproques entre les membres d'un couple, prend largement appui sur des socialisations antérieures, comme les socialisations de classe et de genre. C'est ainsi, par exemple, dans la gestion des tâches domestiques que « *les gestes disent le contraire des mots* » et que certains effets de la socialisation genrée (comme la répartition inégale des tâches domestiques) se reproduisent au sein des couples

<https://www.publicsenat.fr/emission/la-politique-une-histoire-de-famille-7722>

<https://slideplayer.fr/user/slides/>

La politique : une histoire de famille

Le débat

ÉMISSION DIFFUSÉE LE 27 OCT 2012

🕒 43min



Le traditionnel repas de famille sera-t-il gâché par une dispute politique ?

<https://www.youtube.com/watch?v=zuECz-W7Eys>



Bernard Lahire - Dans les plis singuliers du social

B° ... expliquant des trajectoires individuelles paradoxales

- *Obj : Comprendre que la pluralité des influences socialisatrices peut être à l'origine de **trajectoires individuelles improbables***
- **Chaque individu est donc unique car il est le produit d'expériences socialisatrices qui lui sont propres, ce qui rend possible les trajectoires improbables**

Synthèse

- L'étude de ces parcours individuels singuliers ou situations paradoxales invite l'auteur à porter une attention plus grande à toutes les formes de pluralité du processus de socialisation.(...)
- Un même individu peut effectivement être tour à tour, « fils ou fille », « père ou mère », « mari ou femme », « amis », « collègues de travail », « marié ou divorcé », « en activité professionnelle ou au chômage » etc.. Ainsi selon Bernard Lahire, un être social est « un acteur pluriel (...) produit de l'expérience – souvent précoce – de socialisation dans des contextes sociaux et multiples et hétérogène »**31. Et cette pluri-socialisation explique que « deux individus de la même classe sociale, du même sous-groupe social, ou même appartenant à la même famille ont toutes les chances d'avoir une partie de leurs pratiques et de leurs goûts culturels qui diffère, pour n'avoir pas été strictement soumis aux mêmes cadres socialisateurs (participation à des groupes de pairs différents, activités extra-familiales et extra-scolaires différentes, parcours scolaires différents, traitements différents – pour des**
- raisons liées au genre, à la place dans la fratrie, etc.

Synthèse suite

- Certains récits biographiques comme ceux d'Annie Ernaux (*Les Armoires vides, La Place*) ou Didier Éribon (*Retour à Reims*) illustrent bien la diversité des influences socialisatrices auxquelles les enfants et les adultes peuvent être soumis. Issus de milieux populaires, ces
- deux auteurs décrivent comment durant leur enfance ils ont été confrontés à des univers sociaux très différents entre leur famille et l'école et expriment leur malaise à être « entre deux mondes ». Ils montrent aussi comment leur réussite scolaire et leur ascension sociale les ont progressivement éloignés de leur famille en les rendant comme étrangers à leur monde.

Conclusion

- CC : L'identité sociale n'est pas figée car se produit une socialisation transitionnelle tout au long de la vie.
- La mise en couple, le premier enfant, l'entrée dans la vie active et la formation professionnelle, une réorientation professionnelle, la retraite, l'entrée dans un foyer-retraite, les formes de la participation politique ou bien encore la migration sont autant de moments de possible confirmation, de restructuration, voire de révolution de l'identité sociale des individus.