

Dossier documentaire :

Chapitre 1 : Comment les économistes, les sociologues et les politistes raisonnent-ils et travaillent-ils ?

Plan : Les Sciences économiques et sociales : une démarche pluridisciplinaire

A) La démarche de l'économiste

B) La démarche du sociologue

C) La démarche du politiste

II- Les outils des Sciences économiques et sociales

A) Les modèles

B) Les enquêtes

C) La distinction entre corrélation et causalité

I- Les Sciences économiques et sociales : une démarche pluridisciplinaire

A) La démarche de l'économiste

Activité I – La rareté impose des contraintes

Quel déjeuner choisissez-vous ?

Quel déjeuner choisissez-vous ? (Justifiez votre choix)



Quel moyen de transport choisissez-vous ? (Justifiez votre choix)



Parmi ces deux objets, lequel choisiriez-vous ? (Justifiez votre choix)





Q1 – Faites des choix dans le premier tableau. Il n'y a pas de mauvaise réponse mais vous devez justifier votre choix.

Q2 – En d'autres circonstances, pourriez-vous être amenés à modifier vos choix ?

Q3 – De quelle ressource les personnages vont-ils manquer ?

Q4 – Citez un exemple de ressource rare dans votre vie quotidienne. Complétez le tableau suivant.

| | Contrainte temporelle | Contrainte budgétaire. |
|--|-----------------------|------------------------|
| 1 – Les deux conjoints d'un couple aisé travaillent tous les deux 45 heures par semaine. Ils décident d'embaucher une femme de ménage. | | |
| 2 – Une mère célibataire travaillant à mi-temps comme vendeuse décide de faire son ménage elle-même. | | |
| 3 – Une famille de 5 personnes décide de se rendre en Andalousie en voiture plutôt qu'en avion. Le trajet aller dure 2 jours. | | |
| 4 – Un couple de jeunes cadres décide de se rendre en Andalousie en avion. Le trajet dure 2 heures. | | |

Activité II – Qu'est-ce que l'économie ?

Le mot *économie* a une origine grecque, *oikonomos*, il signifie « celui qui gère la maison ». À première vue, cette étymologie peut paraître surprenante, mais en réalité les ménages et les économies ont beaucoup de choses en commun.

Un ménage fait face à de nombreuses décisions. Il doit décider qui effectue quelles tâches et ce que chacun reçoit en retour : qui prépare le dîner ? Qui lave le linge ? Qui aura une tranche de gâteau supplémentaire à l'heure du thé ? Qui choisit le programme télévisé ? En bref, le ménage doit allouer ses ressources rares entre ses différents membres en prenant en compte les capacités, les efforts et les souhaits de chacun.

Au même titre qu'un ménage, une entreprise est confrontée à de nombreuses décisions. Une société doit décider des emplois nécessaires et qui les occupera. Elle a besoin

de personnes qui produisent de la nourriture, d'autres qui confectionnent des vêtements et d'autres encore qui créent des logiciels. Une fois que la société a affecté les hommes (ainsi que la terre, les bâtiments et les machines) aux différents emplois, elle doit aussi répartir les quantités de biens et services produits. [...] Ces décisions sont représentatives de ce que l'on peut appeler « le problème économique ». Toute société doit répondre à trois questions : quels biens et services devraient être produits ? Comment ces biens et services devraient être produits ? À qui sont destinés ces biens et services produits ?

Les réponses à ces questions seraient simples si les ressources étaient si abondantes que la société pourrait produire tout ce que les individus désirent. Il n'en est rien.

G.N. MANKIW, M.P. TAYLOR, *Principes de l'économie*, De Boeck Supérieur, 4^e édition, 2016.

Q5 – Quelles sont les ressources rares des ménages ? A partir des questions posées dans le texte, montrez que les choix faits par les ménages supposent l'allocation de ressources rares.

Q6 – Expliquez la phrase soulignée et pourquoi le raisonnement appliqué aux ménages s'applique à l'économie dans son ensemble.

B) La démarche du sociologue

Activité III – Réagir à des idées préconçues

Q7 – Complétez le tableau ci-dessus et justifiez vos réponses

| | Vrai | Faux |
|--|------|------|
| 1 – Les plus de 60 ans passent plus de temps devant les écrans. | | |
| 2 – Les filles réussissent mieux à l'école que les garçons. | | |
| 3 – L'école est méritocratique. | | |
| 4 – Les jeunes issus de l'immigration sont plus souvent coupables de faits de petite délinquance que les autres. | | |

Activité IV – Qu'est-ce que la sociologie ?

Depuis sa création, la sociologie n'a cessé d'apporter des connaissances décisives sur nombre de questions [...] : celles ayant trait aux transformations de la famille ou du travail, à l'immigration, aux inégalités scolaires, culturelles ou sexuées, à la sexualité, à l'urbanisation des sociétés et à la ségrégation urbaine, aux processus de mobilité sociale, à la science et aux techniques, à la maladie et à la médecine, aux sports et aux loisirs, à la vieillesse et au vieillissement, à l'institution carcérale, à la délinquance, à la pauvreté et au chômage, etc. [...].

Avec ses méthodes propres (observations, entretiens, questionnaires), elle décrit et analyse nombre d'univers sociaux, du monde des ouvriers à celui de la grande bourgeoisie [...]. Et à chaque fois, elle fait apparaître les logiques présidant à des pratiques qui semblent au départ le simple fait du hasard ou du destin (le choix du conjoint ou des amis, l'orientation scolaire ou professionnelle, les goûts culturels, alimentaires ou sportifs, etc.). Elle historicise des états de faits tenus pour naturels (tels que les différences entre hommes et femmes, les conflits de génération ou l'esprit de compétition). [Pour elle] les individus [...] ne sont devenus ce qu'ils sont que reliés à toute une série d'autres individus, de groupes et d'institutions.

Bernard Lahire, *Pour la sociologie*, La Découverte, 2016.

Q8 – Quels sont les objets d'études du sociologue ?

Q9 – Expliquez la phrase suivante : « Elle historicise des états de fait tenus pour naturels ».

C) La démarche du politiste

Activité V – Tout est politique

| Profil des abstentionnistes au second tour de l'élection présidentielle de 2017 en France (en %) | | | |
|--|------------------------|---------|-------------------------------|
| | | Votants | Abstentionnistes ¹ |
| Âge | 18 - 24 ans | 66 | 34 |
| | 25 - 34 ans | 68 | 32 |
| | 35 - 49 ans | 73 | 27 |
| | 50 - 59 ans | 76 | 24 |
| | 60 - 69 ans | 81 | 19 |
| | 70 ans et plus | 82 | 18 |
| Diplôme | Inférieur au bac | 73 | 27 |
| | Baccalauréat | 72 | 28 |
| | Bac +2 | 77 | 23 |
| | Au moins bac +3 | 78 | 22 |
| Niveau de revenu du foyer | Moins de 1 250 euros | 66 | 34 |
| | De 1 250 à 2 000 euros | 75 | 25 |
| | De 2 000 à 3 000 euros | 76 | 24 |
| | Plus de 3 000 euros | 80 | 20 |

■ Source : d'après IPSOS, 2017.

1. C'est le rapport entre le nombre d'électeurs ne s'étant pas rendus aux urnes et le nombre de ceux inscrits sur les listes électorales, exprimé en %.



◀ Aux Jeux olympiques de Mexico en 1968, deux athlètes noirs américains, Tommie Smith et John Carlos, lèvent un poing ganté, symbole des « Black Panthers », pour protester contre la ségrégation raciale aux États-Unis.



▲ Des revendications pour l'indépendance de la Catalogne dans le stade du FC Barcelone en 2017.



▲ Un membre féminin des Pussy Riot, groupe d'activistes féministes russes anti-Poutine qui ont envahi le terrain de la finale de la Coupe du monde en Russie en 2018, tape dans les mains du footballeur français Kylian Mbappé.



▲ Des footballeurs américains posent un genou à terre pendant l'hymne national pour protester contre les violences policières contre les citoyens noirs aux États-Unis en 2017.

Q10 – Faîtes une phrase avec la donnée entourée, puis établissez le « portrait-robot » de l'abstentionniste à partir du premier tableau.

Q11 – Pourquoi l'abstention est-elle un objet d'étude pour le politiste ?

Q12 – Peut-on dire que le sport est un lieu d'expression politique ?

Q13 – Recherchez d'autres événements sportifs au cours desquels une revendication politique a été exprimée.

Activité VI – La science politique, science de l'Etat ?

Q14 – Expliquez la différence entre la politique et la science politique.

Q15 – L'Etat est-il le seul à pouvoir influencer sur les décisions politiques ?

II- Les outils des Sciences économiques et sociales

A) Les modèles

Activité VII – Qu'est-ce qu'un modèle ?

Les économistes construisent des modèles pour saisir des aspects essentiels des interactions sociales. Ces interactions se produisent en général sur les marchés des biens et des services. [...] Cependant, les économistes utilisent aussi des modèles pour comprendre le fonctionnement d'autres institutions : école, syndicats, gouvernements.

Mais que sont les modèles économiques ? Le meilleur moyen de les comprendre consiste à se les représenter comme des simplifications destinées à mettre en évidence la manière dont fonctionnent certains mécanismes en les isolant d'autres effets prêtant à confusion. Un modèle se concentre sur des causes particulières et cherche à mettre en évidence comment elles produisent leurs effets à travers le système. Un modélisateur construit un monde artificiel révélant certains types de connexions entre les parties du tout — des connexions qu'il pourrait être difficile de discer-

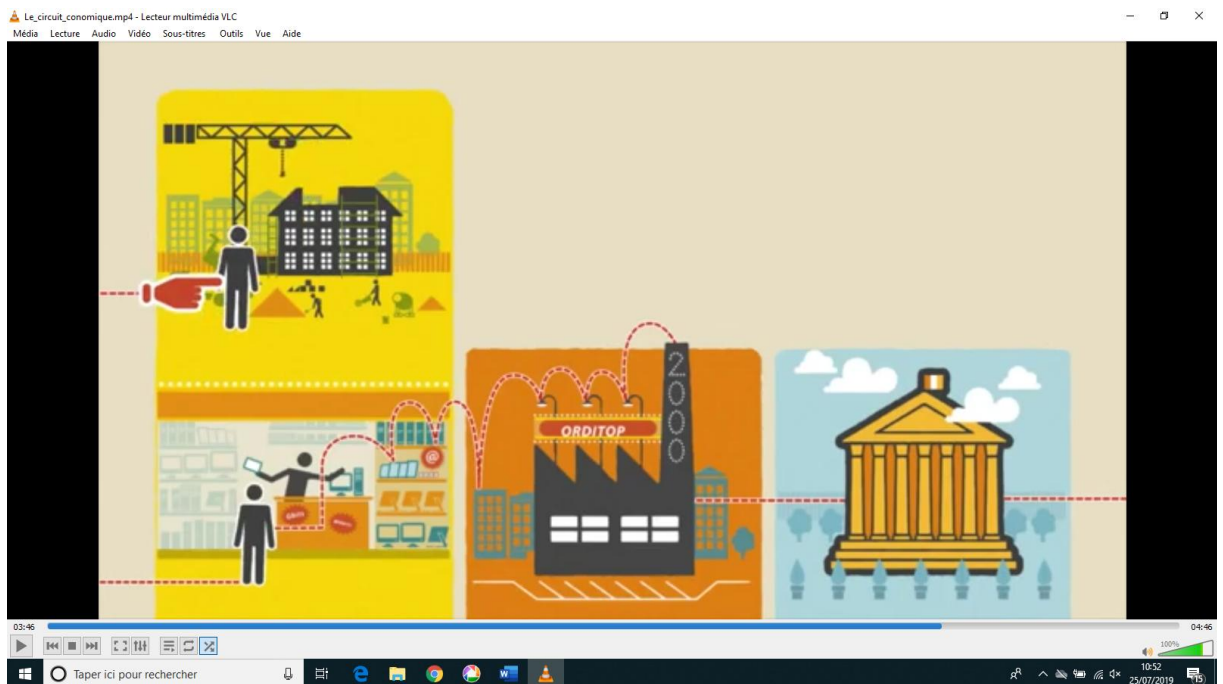
ner si l'on observait le monde réel dans toute la confusion de sa complexité. Les modèles de science économique ne sont pas différents des modèles physiques qu'utilisent les médecins ou les architectes. Un modèle en plastique du système respiratoire comme on peut en trouver dans le cabinet d'un médecin se focalise sur les détails des poumons, ignorant le reste du corps humain. Un architecte peut construire un modèle pour représenter le paysage autour d'une maison, et un autre pour mettre en lumière l'aménagement intérieur de cette maison. Les modèles des économistes sont comparables, à ceci près qu'ils ne sont pas des constructions physiques mais fonctionnent symboliquement, à l'aide de mots et des mathématiques.

Dani ROUBIK, *Peut-on faire confiance aux économistes ? Réussites et échecs de la science économique*, De Boeck, 2017.

Q16 – A quoi servent les modèles ?

Q17 – Quelle différence entre les modèles du médecin ou de l'architecte et ceux de l'économiste ?

Activité : VIII



Une modélisation en science politique : le paradoxe du vote



Un idéal-type est une représentation simplifiée de la réalité construite en négligeant tout ce qui n'est pas caractéristique du phénomène étudié et en accentuant, au contraire, ses traits spécifiques. C'est [...] un modèle [...] qui doit permettre de mettre en valeur la logique des relations sociales telles qu'elles découlent des intentions des différents acteurs. [...] Ainsi, quand [Max Weber, sociologue allemand (1864-1920)] forge l'idéal-type de l'esprit du capitalisme pour rendre compte de l'état d'esprit des chefs d'entreprises, il réduit leur système de valeurs aux deux valeurs centrales que sont le travail et l'épargne.

Marc Montoussé, *100 fiches pour comprendre la sociologie*, © Éditions Bréal, 2017.

Q18 – Quelles sont les trois opérations principales en économie ? Représentez-les par un schéma simplifié.

Q19 – Quelle est la question à laquelle le politiste cherche à répondre grâce à son schéma sur le paradoxe du vote ? En quoi le schéma est-il simplificateur ? Pourquoi est-il néanmoins utile ?

Q20 – Pourquoi peut-on dire qu'un idéal-type est un modèle ?

B) Les enquêtes

Activité IX – Différents types d'enquêtes



Disons-le tout de suite, enquêter auprès des pauvres dans une bibliothèque aussi vaste que celle du Centre Pompidou où circulent chaque jour quatre à cinq mille personnes constitue un véritable défi. [...] Nous avons misé sur les méthodes de l'enquête qualitative en accordant une grande importance à l'observation ethnographique¹ et aux entretiens semi-directifs². Cette approche présente des limites. Elle ne permet pas de s'assurer de la représentativité statistique des cas observés et des personnes interviewées. [...]

De nombreuses personnes sans domicile y viennent en hiver pour se protéger du froid. En été, pendant la période de fermeture de plusieurs hôpitaux de jour ou de réduction des services d'accueil des sans-abri, on y rencontre davantage de personnes déséquilibrées, visiblement confrontées à des troubles psychologiques.

[...] Pour réaliser le travail d'observation participante, 3 enquêteurs se sont installés des journées entières dans la bibliothèque sans signaler aux usagers leur fonction [...] La réalisation des entretiens approfondis a permis à l'enquêteur d'approfondir tous les thèmes relatifs aux usages sociaux de la bibliothèque, mais aussi d'analyser les trajectoires des personnes en difficulté qui la fréquentent régulièrement. Vingt-neuf entretiens approfondis ont été réalisés. La réalisation de ces derniers n'a pas été facile.

Serge PAUGAM et Camila GIORGETTI, *Des pauvres à la bibliothèque – Enquête au Centre Pompidou*, Paris, PUF, 2013.

1. Ethnographie – étude des modes de vie d'un peuple ou d'un groupe social particulier.
2. Semi-directifs – basés sur une technique de recueil d'informations qui permet à l'enquêteur de fixer les thèmes abordés mais qui laisse une marge de liberté sur les questions posées à l'interviewé.

Q22 – Qu'est-ce qu'une « enquête sociologique » ? Pourquoi certaines peuvent-elles être qualifiées de « quantitatives » et d'autres de « qualitatives » ?

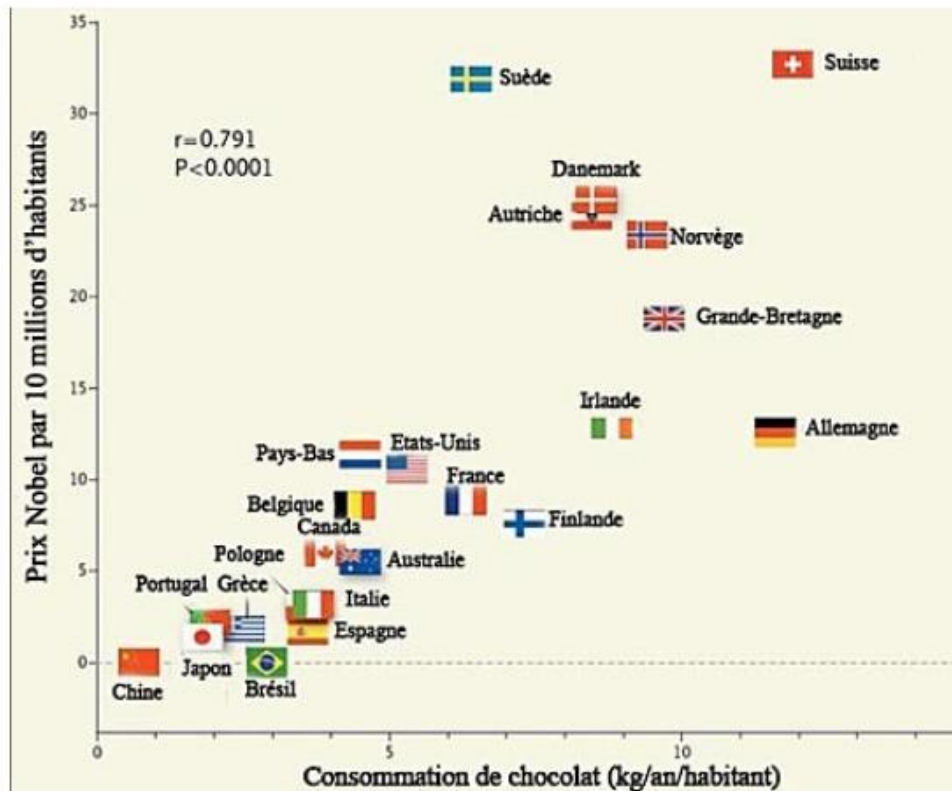
Q23 – Complétez le tableau suivant à partir des documents et de votre réflexion personnelle.

| Méthodes d'enquête | Intérêts | Limites |
|--------------------|----------|---------|
| | | |
| | | |
| | | |
| | | |

C) La distinction entre corrélation et causalité

Activité X – Faut-il manger du chocolat pour devenir prix Nobel ?

<https://www.youtube.com/watch?v=aOX0plwBCvw>



Une étude statistique de Franz Messerli, de l'université Columbia [...] a établi qu'il existe une étroite corrélation entre la consommation de chocolat par habitant d'un pays et le nombre de prix Nobel obtenus par ce pays par million d'habitants. En déduisons-nous que les chercheurs doivent manger du chocolat pour augmenter leurs chances de se voir attribuer le fameux prix ?

L'explication ne serait-elle pas plutôt que le système social et éducatif des pays riches favorise la recherche et donc l'attribution des prix Nobel, et que cette même richesse favorise l'achat par tous de chocolat ? Les deux faits sont bien liés, mais seulement parce qu'ils sont la conséquence d'une même cause, pas parce que l'un implique l'autre. Quand deux faits sont corrélés, cela ne signifie pas que l'un est la conséquence de l'autre, mais parfois seulement qu'un troisième facteur [appelé variable manquante ou variable de confusion] les entraîne tous les deux.

Jean-Paul Delahaye, « Coïncidences surprenantes, mais banales », blog « Binaire », © www.lemonde.fr, 9 avril 2018.

Q24 – Quelles sont les deux variables étudiées ? Formulez la corrélation mise en évidence dans l'étude et illustrez-la avec les données du graphique.

Q25 – En réalité, quelle est la cause de cette corrélation ? Pourquoi parle-t-on de « variable manquante » ?

Q26 – Distinguez corrélation et causalité.

Q27 – Complétez le tableau ci-dessous en associant chaque binôme de variable avec l'allure des courbes proposées.

1ère ligne : absence/positive/négative

A classer :

a – revenu et épargne d'un ménage

b – taille des pieds et nombre de fautes d'orthographe dans une dictée

c – Superficie des forêts et consommation de lait

d – prix et demande d'un bien

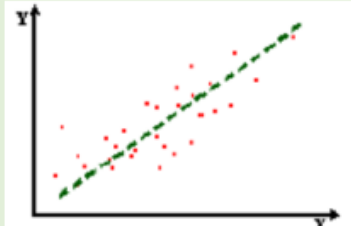
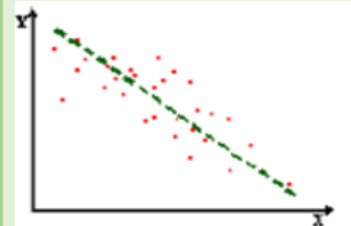
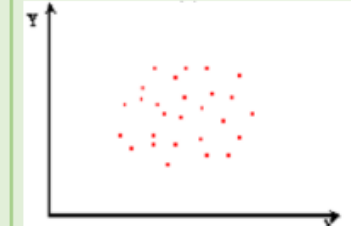
e – âge et dépense de santé

f – richesse d'un pays et dépense d'éducation

g – part des hommes dans une population et consommation alimentaire

h – nombre de cigognes et naissance

Corrélation

| Corrélation | Corrélation |de corrélation |
|--|--|---|
|  |  |  |
| | | |
| | | |
| | | |

Q28 – Pour chacun des exemples ci-dessous, dites s'il s'agit d'une corrélation liée à une causalité, à une coïncidence ou à une variable manquante.

| | Corrélation liée à une... | | |
|--|---------------------------|-------------|--------------------|
| | causalité | coïncidence | variable manquante |
| Plus le prix des pommes baisse, plus leur demande augmente. | | | |
| Plus on consomme de margarine, plus le taux de divorce augmente dans l'État du Maine aux États-Unis. | | | |
| Plus le nombre de pelles à déneiger augmente, plus les fermetures d'école augmentent. | | | |
| Plus le revenu est important, plus l'espérance de vie est élevée. | | | |
| Plus l'utilisation de crème solaire augmente, plus les cancers de la peau augmentent. | | | |