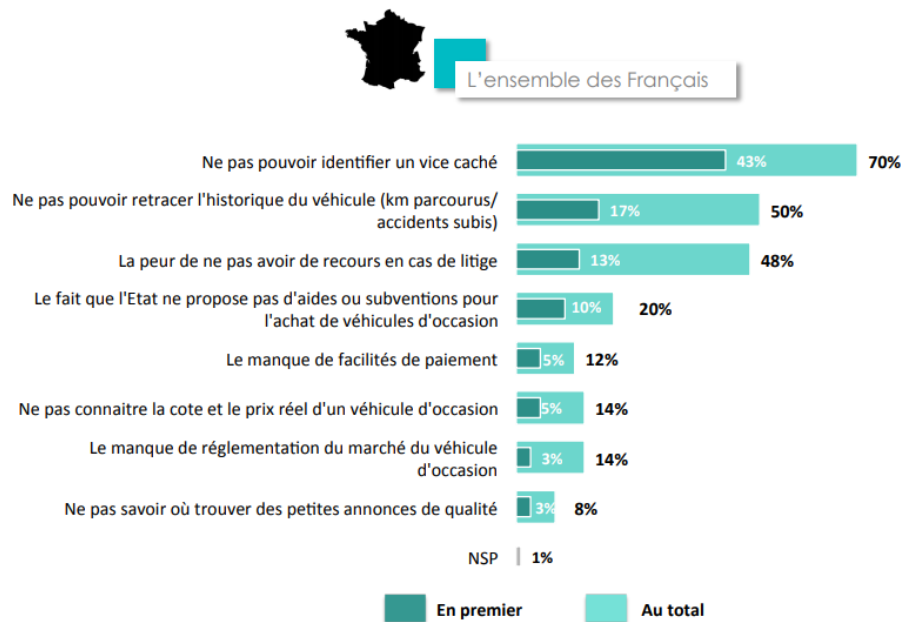


Fiche activité, Obj 3
Asymétries d'information : sélection adverse et aléa moral

I. Sur un marché, l'information peut être asymétrique
Document

“ Les freins à l'achat de voiture d'occasion

Q. Pour vous personnellement, quels sont aujourd'hui les principaux freins à l'achat d'une voiture d'occasion ?



https://www.opinionway.com/images/expertises/opinionway_pour_la_centrale-les_francais_et_les_vehicules_d_occasion1.pdf

1. Faites une lecture de la donnée « 70 ».
2. Quels sont les trois principaux freins à l'achat d'une voiture d'occasion ?
3. Pourquoi y a-t-il un risque de vice caché sur les véhicules d'occasion ?
4. Pourquoi peut-on parler d' « asymétrie » d'information sur ce marché ? En déduire une définition de cette notion.

II. L'asymétrie d'information peut conduire à un phénomène de sélection adverse.

Document vidéo :

<https://www.youtube.com/watch?v=sXPXpJ5vMnU>

1. A l'aide d'un schéma causal, reconstituez le mécanisme de la sélection adverse sur le marché des voitures d'occasion.

2. Exercice :

Imaginons deux marchés : celui des bonnes et des mauvaises voitures.

- sur le marché des mauvaises voitures, les vendeurs sont prêts à céder leur véhicule au prix minimum de 5 000 €, les acheteurs sont prêts à payer 8 000€ au maximum.
- sur le marché des bonnes voitures, les vendeurs en veulent au minimum 12 000 €, les acheteurs sont prêts à payer 15 000€ au maximum.

On suppose que les acheteurs ne possèdent pas d'informations sur la qualité des voitures. Pour simplifier, on considère qu'ils ont autant de chance de faire une bonne affaire qu'une mauvaise affaire (la probabilité est donc de 1/2 pour chacun des cas).

- Calculez le prix maximal que les acheteurs sont prêts à payer pour une voiture dont ils ne connaissent pas la qualité.
 - En vous appuyant sur vos résultats et le schéma précédent, précisez quel type de voitures sera échangé.
3. Proposez une définition de la notion de sélection adverse.
 4. *CL : Quel effet le phénomène de sélection adverse a-t-il sur la qualité des produits échangés ? sur la quantité et le prix de marché ? (lien avec item suivant dans le programme)*

III. et à un problème d'aléa moral.

Document :

A la fin des années 1970, New York et d'autres villes importantes connurent une épidémie d'incendies suspects - des incendies qui apparaissaient comme déclenchés délibérément -. Les enquêteurs finirent par découvrir des régularités dans un certain nombre d'incendies. Des propriétaires en particulier, qui possédaient plusieurs immeubles, semblaient être concernés par un nombre inhabituellement élevé d'incendies de leurs immeubles. Même si cela restait difficile à trouver, la police avait peu de doutes sur le fait que ces propriétaires « incendiaires » embauchaient des pyromanes professionnels pour mettre le feu à leurs biens immobiliers.

Pourquoi mettre le feu à votre propre immeuble ? Ces immeubles étaient situés dans des quartiers en déclin, la hausse de la criminalité et la fuite des classes moyennes entraînant une baisse de la valeur de l'immobilier. Mais les polices d'assurance des immeubles pour indemniser les propriétaires avaient été signées sur la base de valeurs historiques, et étaient donc susceptibles de rapporter aux propriétaires d'un immeuble détruit davantage que ce que l'immeuble valait sur le marché. Pour un propriétaire sans scrupules ayant les réseaux, cela représentait une opportunité profitable.

Source : Microéconomie , Krugman et Wells, 3^{ème} édition

1. Pourquoi des incendies sont déclenchés délibérément par les propriétaires des appartements ?

2. Comment qualifiez-vous le comportement des propriétaires ?
3. Lors de la signature du contrat, les assureurs ont-ils la possibilité d'anticiper ce type d'effet pervers ?
4. Déduisez en la notion d'aléa moral.
5. *Quel effet le phénomène d'aléa moral peut-il avoir sur la prime d'assurance (prix demandé par l'assureur) ? sur le nombre de contrats échangés ? (lien avec item suivant dans le programme)*