

Chapitre 4 : Comment explique l'engagement politique dans les sociétés  
démocratiques

Dossier Documentaire :  
Sensibilisation

Activité 1 : Complétez la première colonne uniquement du tableau suivant à  
l'aide des documents du manuel Magnard.

I° : Comment et pourquoi les individus s'engagent-il ?

A. Les formes multiples de l'engagement politique ?

Étude documentaire DOC1 :	Résumé	Autres exemples, faits et apports du professeur
Le vote (doc. 1)	L'exemple de l'écologie (causes et valeurs défendues, types d'action privilégiés, évolution de ce type d'engagement)	
Le militantisme partisan (doc. 2)	Quelle forme peut prendre le militantisme partisan ?	
Le militantisme associatif (doc. 3)		-
Le militantisme syndical (pas de DOC)		
La consommation engagée (doc. 4)		

## B. Le paradoxe de l'action collective

Document 2 :

Le modèle développé par Olson [récuse] l'hypothèse d'une propension naturelle des citoyens à s'engager politiquement. Chaque individu y est censé procéder à un calcul rationnel des coûts et des avantages de toute action. Or, la stratégie la plus rationnelle, dans le cadre par exemple d'une grève, consiste à se comporter en « passager clandestin » (*free-rider*) : bénéficiaire de [ses] retombées (augmentation salariale, etc.) sans en payer le prix (éventuelles sanctions, perte de salaire, etc.). Alors que les petits groupes peuvent exercer une pression plus forte sur leurs membres, les groupes de grande taille (organisations syndicales, classes sociales, etc.) ne pourraient donc être mobilisés que si les organisateurs de la mobilisation recouraient à des « incitations sélectives » : monopole des syndicats sur l'embauche (*closed shop*) ou les promotions, piquets de grève, services offerts à des prix inférieurs à ceux du marché, etc.

Ce modèle présente des limites évidentes : il ne prend en compte ni les formes de motivation autres que la recherche d'un avantage économique (« morales » ou « identitaires »), ni la capacité de ce *free-rider* à anticiper la non-participation des autres et à s'engager pour compenser ces éventuelles défections. ■

Frédéric Lambert et Sandrine Lefranc, *50 fiches pour comprendre la science politique*, Bréal, 5<sup>e</sup> éd., 2019.

Questions :

1. Quelle hypothèse fait Mancur Olson (1960) concernant la prise de décision d'un individu pour s'engager politiquement ?
2. Un individu a-t-il alors toujours intérêt à s'engager ? Pourquoi ?
3. A l'aide du document expliquer l'expression : « le paradoxe de l'action collective ».

## C. Les raisons qui poussent les individus à s'engager tout de même.

Activité 2 : En reprenant les différentes formes d'engagement politiques étudiées dans la partie précédente, les documents 2 et 3 p. 290-291, Recenser les coûts et les avantages découlant de l'engagement politique. Compléter le tableau suivant :

Coûts supportés lors de l'engagement politique		Avantages retirés lors de l'engagement politique	
Economiques	Autres	Economiques	Autres

Remarque : il peut même être avantageux économiquement de ne pas s'engager dans une action collective quand tous les autres le font (ex : grève des chauffeurs Uber le 8 mai 2019).

4. Quelle critique est formulée à l'égard du modèle de M. Olson ? Avec quelle conséquence ?

→ L'engagement politique dépend aussi étroitement de la **structure des opportunités politiques** :  
(à préparer à la maison)

**ACTIVITE :**

1. Lire le document puis compléter le tableau ci-dessous.
2. Pour chacun des critères trouvez des exemples différents du texte (possibilité de lire le doc. 4 p. 293)
3. Quel rôle la SOP peut jouer dans la réussite d'une action collective ?

**Document 3 :**

(Bordas, p. 314-315)

À mobilisation égale, le contexte politique [influence] les chances de succès des mouvements sociaux. En France, le mouvement contre le « contrat première embauche » (2006) obtiendra le retrait de la loi, profitant des dissensions au sein du gouvernement et de la crainte des effets du texte lors des présidentielles. [...]

La notion de SOP exige des éléments de définition. Tarrow en spécifie quatre.

– Le *degré d'ouverture du système politique* [...] Manifester est plus risqué au Caire qu'à Paris. Les revendications régionalistes basques ou bretonnes recevront un accueil différent dans le contexte jacobin de la présidence gaullienne ou aux lendemains du vote des lois de décentralisation (1982). [...]

– Le *degré de stabilité des alliances politiques*. [...] L'un des ressorts du succès du mouvement des droits civiques aux États-Unis (années 1960) tient à la sociologie électorale. Le poids

des Noirs progresse au sein du corps électoral, les mouvements migratoires lui donnent une importance jusque dans les États du Nord. [Cela] suscite un double mouvement, favorable au vote de lois antiségrégationnistes, d'intérêt chez certains élus républicains et de reconquête du vote noir au parti démocrate. [...]

– *L'existence ou non de relais [politiques]*. [...] La capacité dont peuvent faire preuve partis ou équipes au pouvoir à intégrer dans leurs rangs des porte-parole de mouvements sociaux (SOS Racisme, Ni Putes Ni soumises) est inégale.

– *La capacité d'un système politique à [...] apporter des réponses aux mouvements sociaux* [...] ne se pose pas dans les mêmes termes pour des gouvernements instables, des exécutifs impuissants ou des équipes gouvernementales [durables] et relayées par des administrations efficaces. ■

Érik Neveu, *Sociologie des mouvements sociaux*, La Découverte, coll. Repères, 7<sup>e</sup> éd., 2019.

**Complétez le schéma à l'aide des exemples suivants.**

- |  |   |
|--|---|
| <p>a. Les périodes préélectorales sont favorables à l'expression des mécontentements.</p> <p>b. Des gouvernements instables ou impuissants sont moins aptes à traiter les demandes sociales.</p> | <p>c. Le poids croissant de l'électorat noir a accéléré le mouvement des droits civiques aux États-Unis.</p> <p>d. Les revendications régionalistes ont plus de chances d'aboutir dans un système décentralisé.</p> |
|--|---|

La structure des opportunités politiques dépend...			
<p>... du degré d'ouverture du système politique :</p> <p>selon les traditions et cultures politiques, les orientations des gouvernants, les mobilisations collectives seront plus ou moins tolérées (surdité, répression ou négociation)</p>	<p>... du degré de stabilité des alliances politiques :</p> <p>plus les rapports entre forces politiques sont conflictuels et concurrentiels, plus les groupes mobilisés peuvent espérer se faire entendre</p>	<p>... des relais dont disposent les groupes mobilisés au sein du pouvoir :</p> <p>ya-t-il des élus, hauts fonctionnaires proches socialement ou sensibles à la cause ?</p>	<p>... de la capacité d'un système politique à apporter des réponses aux mobilisations :</p> <p>se contente-t-il d'une réponse symbolique, ou met-il en œuvre des actions sous forme de politiques publiques ?</p>

## II° : Comment expliquer l'engagement politique ?

A° : Existe-t-il des caractéristiques sociodémographiques déterminantes dans l'engagement politique ? Les élèves disposent d'une fiche de synthèse avec tous

**Document 4 : Profil des votants aux élections présidentielles 2017** (Sondage [IPSOS](#))

1 <sup>er</sup> tour	Taux de participation		Taux de participation
<b>Ensemble</b>	77,3 %		
<b>Sexe :</b> Hommes Femmes	78 77	<b>Niveau d'études :</b> Inférieur au bac Baccalauréat Bac + 2 Au bac +3	75 76 80 81
<b>Age :</b> 18 – 24 ans 25 – 34 ans 35 – 49 ans 50 – 59 ans 60 – 69 ans 70 ans et plus	71 72 74 76 84 88	<b>Niveau de revenu du foyer</b> Moins de 1 250€ De 1 200€ à 2 000€ De 2 000€ à 3 000€ 3 000 euros et plus	70 76 80 84
<b>PCS :</b> Artisans, commerçants ... Cadres, prof. intellec. sup. Prof. intermédiaires Employés Ouvriers Retraité	ND 79 78 71 71 87	<b>Catégorie d'agglomération</b> Rural Moins de 20 000 habitants 20 000 à 100 000 hab. Plus de 100 000 hab. Agglomération de Paris	80 76 73 78 76
<b>Statut juridique :</b> Salarié Salarié du public Salarié du privé Indépendant Au chômage	74 73 75 76 73	<b>Religion</b> Catholique dont pratiquant régulier dont pratiquant occasionnel dont non pratiquant Autre religion Sans religion	80 87 80 77 72 74

J'ai voté au premier tour des élections présidentielles ; je suis probablement :  
Un homme ou une femme, de plus de 70 ans, ancien cadre retraité, j'étais à mon compte. Fortement diplômé, j'ai des revenus conséquents, j'habite à la campagne et je suis catholique pratiquant.

Donner un exemple pouvant illustrer ce profil : *Médecin de campagne*

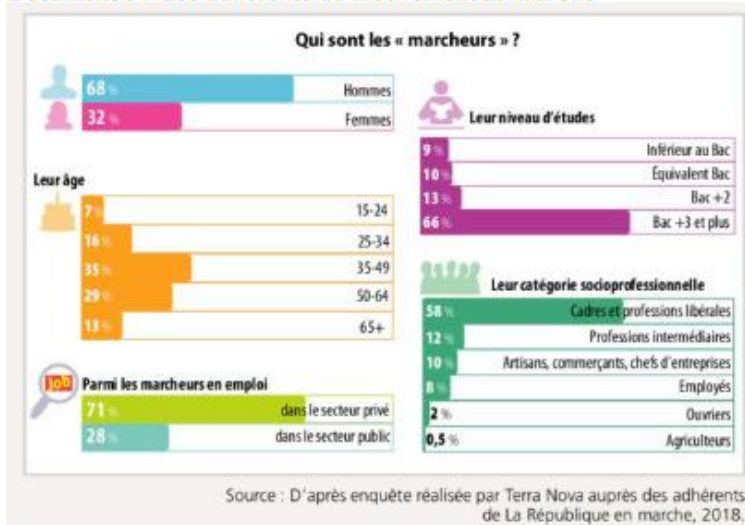
Ordonner les critères sociaux en fonction de leur poids par ordre décroissant :  
Age > pratique régulière de la religion catholique > revenu > diplôme > catégorie d'agglomération > PCS

Ordonner les critères sociaux en fonction de l'importance des écarts de pratique (par ordre décroissant) :  
Age et PCS (16 points) > religion (15 points) > revenu (14 points) > Agglomération (13 points) > Niveau d'étude (6 points) > statut juridique (3 points) > sexe (1 point)

**Synthèse :** (elle sera reportée dans le tableau final)

Etablir une corrélation entre la catégorie socioprofessionnelle, le diplôme, l'âge et le sexe et le vote / l'abstention

**Document 5 : Les adhérents du mouvement En Marche**



1. A l'aide des données, dresser le portrait-robot du militant d'« En Marche » :

Un homme (35-49 ans) CPIS dans le secteur privé ayant au minimum une licence.

2. Donner un exemple pouvant illustrer ce profil :

3. Ce portrait-robot vous semble-t-il représentatif de la population française ?

Société française compte globalement autant de femmes que d'hommes, seulement 15% de cadres et 50% d'employés/ouvriers, et donc de personnes moyennement qualifiées.

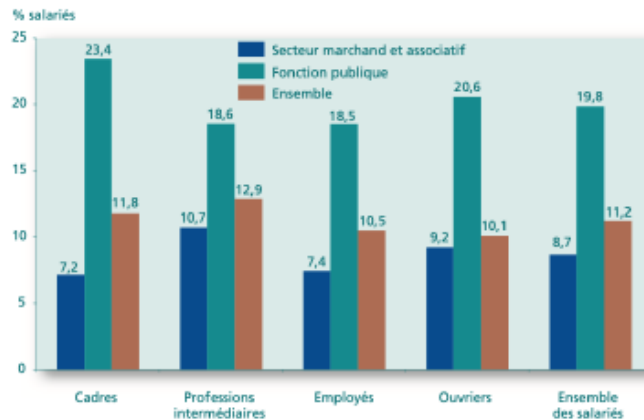
**Synthèse :** (elle sera reportée dans le tableau final)

Etablir une corrélation entre la catégorie socioprofessionnelle, le diplôme, l'âge et le sexe et le vote / l'abstention

Il y a une surreprésentation de certaines catégories de population chez les marcheurs : les hommes, les quadras, les diplômés du supérieur et les cadres.

Il y a une sous-représentation d'autres catégories par rapport à la structure de la population française : jeunes femmes agricultrices / ouvrière (- de 24 ans), sans diplôme.

**Document 6 : Taux de syndicalisation selon le secteur et la PCS**



Lecture : dans la fonction publique, 23,4 % des cadres se déclarent syndiqués contre 7,2 % dans le secteur marchand et associatif.  
 Champ : salariés ; France entière.  
 Source : Dares-DGAPP-Drees-Insee, enquête Conditions de travail 2013.

1. Comparer le taux de syndicalisation de l'ensemble des salariés à celui des professions intermédiaires :

11,2 % des salariés sont syndiqués contre 12,9 % des professions intermédiaires, soit une différence de 1,7 point.

2. Montrer qu'il existe une forte disparité de l'engagement syndical selon le secteur d'activité.

La proportion de salariés de la fonction publique syndiqués est nettement plus élevée que celle du secteur privé : elle est plus de deux fois plus importante.

**Synthèse :** (elle sera reportée dans le tableau final)

3. La PCS est-elle un critère suffisant pour expliquer le taux de syndicalisation des salariés ?

Oui, pour la PCS des employés.

Non, car pour les autres PCS selon le secteur d'activité, l'engagement n'est pas de la même intensité :

- ☞ Dans la fonction publique, les cadres sont les plus investis dans les mouvements syndicaux, alors les employés le sont beaucoup moins (23,4% contre 18,5%).
- ☞ Dans le privé, les cadres sont les moins syndiqués, et les PI les plus syndiqués.

**Document 7 : Taux de syndicalisation selon les caractéristiques des salariés et le secteur**

En %

Dares Analyses - Fonction publique

	Fonction publique	Secteur marchand et associatif	Ensemble
<b>Sexe</b>			
Hommes.....	23,5	9,8	12,2
Femmes.....	17,5	7,4	10,3
<b>Âge</b>			
Moins de 30 ans.....	6,7	3,0	3,6
De 30 à 39 ans.....	18,9	6,4	9,0
De 40 à 49 ans.....	21,9	11,3	14,0
De 50 à 59 ans.....	24,6	13,6	16,6
60 ans et plus.....	19,2	7,4	10,4
<b>Date de l'arrivée dans l'établissement</b>			
Avant 1981.....	24,3	9,7	11,8
Entre 1981 et 1990.....	23,8	19,7	20,8
Entre 1991 et 2000.....	25,5	14,3	17,3
Entre 2001 et 2010.....	18,8	7,0	9,9
Depuis 2011 au plus.....	11,7	3,3	4,8
<b>Type de contrat</b>			
CDI ou titulaires.....	22,7	9,9	12,8
Contrat à durée limitée.....	4,7	2,1	2,9
Intérim.....		1,2	1,2
Aidé.....	5,3	1,7	2,3
<b>Temps de travail</b>			
Plein temps.....	21,6	9,3	12,0
Temps partiel.....	12,9	6,7	8,2
<b>Ensemble.....</b>	<b>19,8</b>	<b>8,7</b>	<b>11,2</b>

Je suis syndiqué(e), je suis probablement :  
Un homme, de plus de 50 ans, à temps plein et en CDI, arrivé dans l'établissement entre 1981 et 2000. (profession intermédiaire)

Ordonner les critères en fonction de leur poids par ordre décroissant (observer la colonne Ensemble):  
L'ancienneté > Age > Type de contrat > sexe > Temps plein

Ordonner les critères en fonction de l'importance des écarts de pratique (par ordre décroissant) :

**Synthèse (doc. 6 et 7) :**  
(A reporter dans le tableau final)  
Etablir une corrélation entre la catégorie socioprofessionnelle, le diplôme, l'âge et le sexe et le taux de syndicalisation (à reporter dans le tableau final).

Lecture : dans la fonction publique, 23,5 % des hommes sont syndiqués contre 9,8 % dans le secteur marchand et associatif.  
Champ : salariés ; France entière.  
Source : Dares-DGAPP-Drees-Insee, enquête Conditions de travail 2013.

### Document 8 : Le rôle du diplôme dans l'engagement associatif (doc. 4 p. 295)

Faire les questions associées au document.

Le document 4 est un tableau qui relie le taux d'adhésion par type d'association selon le niveau de diplôme.

12. D'après l'Insee, en 2008 en France, 11,2 % des individus qui ont un niveau de diplôme inférieur au bac font partie d'une association sportive.

13. Il faut exclure les associations liées uniquement aux activités de « divertissement », comme le sport, la culture, les loisirs et les clubs de 3e âge. Il reste donc les syndicats, l'action sanitaire et sociale ou humanitaire et caritative, la défense de droits et celle d'intérêts communs qui correspondent à un engagement « politique ».

14.  $5/0,9 = 5,55$ . Les diplômés du supérieur ont 5,55 fois plus de chances d'appartenir à une association de défense de droits et d'intérêts communs que les non-diplômés en France en 2008.

**Synthèse (Q15) :** Etablir une corrélation entre la catégorie socioprofessionnelle, le diplôme, l'âge, le sexe et l'engagement politique et associatif (à reporter dans le tableau final).

15. On peut faire le constat que plus le niveau de diplôme est élevé, plus la probabilité de faire partie d'une association (et notamment une association qui correspond à un engagement politique) augmente.

### Document 9 : Profil des consommateurs de produits biologiques

Q400. Vous personnellement, diriez-vous que vous êtes un consommateur bio plutôt ... ?

en 1er	Ensemble	Sexe		Age					CSP ré pondent		
		Homme	Femme	18-24	25-34	35-49	50-64	65 ans et +	CSP +	CSP -	Inactifs
Total brut	733	362	371	69*	121	193	185	160	228	208	297
Vigilant : vous consommez bio pour votre santé, celle de votre/vos enfants	31%	28%	33%	23%	26%	27%	38%	33%	26%	31%	34%
Sélectif : vous consommez en bio des produits bien particuliers	23%	21%	26%	21%	19%	33%	21%	20%	23%	26%	21%
Pragmatique : vous consommez bio quand vous en trouvez, ou des produits bien particuliers	23%	25%	21%	18%	27%	15%	21%	36%	25%	20%	24%
Engagé : vous soutenez le développement de l'agriculture biologique et la consommation responsable	13%	14%	11%	22%	19%	10%	11%	8%	13%	12%	13%
Hédoniste : vous consommez bio pour vous faire plaisir	10%	11%	9%	16%	9%	14%	10%	4%	13%	11%	7%

(Base : consommateurs de bio au moins une fois par mois, nombre : 733) Source : Voir [baromètre](#) consommation 2017 Agence BIO / CSA.

1. Quelle est la proportion de consommateurs de bio engagés politiquement ? Qu'en conclure ?

2. Quelle est l'incidence de l'âge dans la consommation de produits bio ? A chaque âge, un motif différent.

**Synthèse :** Etablir une corrélation entre la catégorie socioprofessionnelle, l'âge, le sexe et la consommation engagée (à reporter dans le tableau final). L'âge et le sexe sont des critères prédominants sur la PCS qui n'a aucune incidence.

La synthèse est donnée par l'enseignant

Fiche de synthèse	Les variables socio-démographiques qui pèsent dans l'engagement politique. (PCS, diplôme, âge et génération, sexe)
Le vote	<p>Plus les individus sont âgés, de catégorie sociale et de qualification élevée, plus la probabilité de participer au vote est élevée  <i>Apport prof : électeur dans le jeu.</i>  A l'inverse, la probabilité de s'abstenir est importante pour les jeunes issus de la PCS des ouvriers et employés, dont le niveau d'étude est inférieur au bac.  A noter, le sexe des électeurs n'est pas discriminant.  <i>Apport prof : électeur hors-jeu.</i></p>
Le militantisme partisan	<p>Il y a une surreprésentation de certaines catégories de population chez les marcheurs : les hommes, les quadras, les diplômés du supérieur et les cadres.  Il y a une sous-représentation d'autres catégories par rapport à la structure de la population française : jeunes femmes agricultrices / ouvrières (- de 24 ans), sans diplôme.</p>
Le militantisme associatif	<p>plus le niveau de diplôme est élevé, plus la probabilité de faire partie d'une association (et notamment une association qui correspond à un engagement politique) augmente.</p>
Le militantisme syndical	<p>Les jeunes, les employés et les femmes sont moins tentés par le syndicalisme. Cependant, si certaines caractéristiques sociales favorisent l'adhésion aux syndicats celles-ci pour être pertinentes doivent être croisées avec le secteur d'activité.</p>
La consommation engagée	<p>La consommation de produits bio comme ex de consommation engagée ne concerne que 13 % des consommateurs et surtout de jeunes hommes (18 – 34 ans).  L'âge et le sexe sont donc des critères prédominants alors que la PCS qui n'a aucune incidence significative.</p>
<b>Synthèse finale</b> (à rédiger ensemble, ou à proposer par le prof après discussion, ou à faire rédiger pour le cours suivant)	<b>Existe-t-il une variable socio-démographique particulière qui pourrait expliquer là elle seule l'engagement politique des individus ?</b>

II° : Comment expliquer l'engagement politique ?

B° : Comment expliquer ces déterminismes sociaux ?

1° Le rôle du diplôme dans l'engagement militant (Doc. 3 p. 295) = DOC 10 questions 9,10, et 11

2° : Les effets d'âge et de génération (Doc 1 P. 296)+ DOC11

### III° Quelles sont les transformations de l'action collective ?

OA4 - Comprendre la diversité et les transformations des objets de l'action collective (conflits du travail, nouveaux enjeux de mobilisation, luttes minoritaires), des acteurs (partis politiques, syndicats, associations, groupements) et de leurs répertoires

Consigne : Complétez ce tableau ci-dessous.

**SENSIBILISATION :**

Voici quelques exemples d'actions politiques actuelles, retrouver leurs caractéristiques :

Exemples d'actions politiques	Acteurs identifiés	Objet de l'action	Action individuelle ou collective	Action pacifiée ou conflictuelle
Gilets jaunes		Lutte contre la politique fiscale, et l'aménagement public	collective	
#metoo	Femmes victimes de domination sexuelle dans le cinéma	Hommes qui abusent de leur pouvoir dans le cinéma	collective	Pacifiée et virtuelle (via les réseaux sociaux)
Grève contre la réforme des retraites	Syndicats de salariés du public et du privé			Pacifiée (négociation syndicats / Etat) mais aussi conflictuelle (grève)
Consommateurs vegan (Rappel prof : Consomm'acteurs)		Promotion d'une autre forme de consommation respectueuse de la cause animale (environnement, éthiques)	Action collective individualisée	

#### A. L'évolution des répertoires d'actions collectives protestataires (Préparation maison ou donnée aux élèves par le professeur).

Consigne : Après étude du texte, donner des exemples de formes d'actions collectives (protestataires) qui ont aujourd'hui

## Document A

La notion de « répertoire d'action collective » développée par Charles Tilly\* vient de l'observation selon laquelle on n'utilise pas les mêmes modes d'action selon les lieux et la période. Il y a une historicité et une localisation des types d'action auxquels on peut recourir qui sont tributaires de l'évolution des structures sociales et politiques. À un moment donné dans un pays précis, les acteurs peuvent puiser dans une gamme qui est à peu près définie, comme dans le jazz, par exemple et innover à partir de là. Le charivari, la mise au pilori, sont des actions qui n'existent plus. À l'inverse, il y a des formes de protestation dans les pays africains qui ne sont pas considérés comme des formes de protestation en Occident (certains codes vestimentaires par exemple). Le répertoire d'action moderne sur lequel nous vivons encore aujourd'hui, et constitué de grèves et de manifestations à dimension essentiellement nationale, a émergé au cours du XIXe siècle.

Isabelle Sommier, Entretien : "L'altermondialisme, une nouvelle forme d'engagement",  
Propos recueillis par Paul Costey, Anton Perponcin, *Tracés*, n°11, 2006

\* dans « La France contestée, de 1600 à nos jours » (1986)

En un temps et en un lieu donné, les gens apprennent un nombre limité de moyens pour se faire entendre et s'y cantonnent le plus souvent. Ces modes d'action évoluent lentement sous l'effet de l'expérience accumulée et des contraintes extérieures. Mais dans le temps court, ces contraintes limitent les choix disponibles pour les contestataires potentiels.

Charles Tilly, *Contentious Performances*, Cambridge University Press, 2008

## Document B

Types de sociétés	Société traditionnelle (rurale)	Société moderne (industrielle)	Société post-moderne (post-industrielle)
Epoque	1650/1850	1850/1980	1980/2000 et au-delà
Répertoire d'actions	Paroissial et patronné	National et autonome	Transnational et solidariste
Acteurs	Communautés, villages Corporations	Syndicats, associations, groupes d'intérêt et lobbies	ONG, associations transnationales
Rapport aux autorités	Recherche du soutien de puissants notables locaux : prêtre ou noble	Défi direct aux autorités Organisation et porte-parole autonomes	Désobéissance civile Rejet de toute délégation politique, des récupérations partisans.
Cadre de la protestation	Local	Organisation nationale (regroupement volontaire)	Du local au global : forums sociaux, campements
Formulation des revendications	Codée : détournement des symboles (pendaison de mannequin)	Explicite : Programme, mot d'ordre national, slogan, pétition, tract, manifeste, etc.	Militantisme d'expertise, rôle accru du droit et des médias : manifestation de papier
Lieux des mobilisations	Sur les sites mêmes de l'injustice	Lieux les plus visibles, Sites du pouvoir : cortèges parisiens, etc.	Lieux symbolisant la mondialisation néo-libérale : contre-sommets altermondialistes
Niveau de violence	Fort. Confrontation brutale.	Réduit. Protestation ritualisée, institutionnalisée.	Faible. Recul de la violence politique.
Exemples d'actions collectives	Émeutes alimentaires Fêtes locales Destructions de barrières d'octroi Sabotage de machines Expulsion de collecteurs d'impôts	Grèves Meetings électoraux Réunions publiques Insurrections	Téléthons Sommets de la terre, des femmes

D'après Charles Tilly, *La France contestée. De 1600 à nos jours* (1986), Siméant (2005) et Erik Neveu, *Sociologie des mouvements sociaux* (2011)

Consigne : A l'aide du Document précédent classer les exemples dans le type de répertoire qui convient.

<b>ACTIVITÉ : classer les exemples suivant dans le type de répertoire qui convient.</b>	<b>Paroissial et patronné</b>	<b>National et autonome</b>	<b>Transnational et solidariste</b>
1. Concert caritatif Live Aid à Wembley (Londres) l'été 1985.			
2. Émergence du mouvement ouvrier qui s'est constitué en syndicat et a revendiqué de nouveaux droits sociaux.			
3. Mobilisation bruyante de jeunes villageois pour punir le veuf d'un village voisin qui épouse une jeune fille du village ( <i>ex de charivari</i> )			
4. En avril 2018, la majorité parlementaire a voté la non-inscription de l'interdiction du glyphosate dans la loi et soixante députés de droite ont fait adopter un amendement sur l'autorisation d'épandage de pesticides par des drones à titre expérimental sur des vignobles en pente vraisemblablement sous la pression du puissant <a href="#">lobby du vin</a> , alors que le candidat Macron promettait son interdiction.			
5. La Campagne #BoycottCocaCola sur les réseaux sociaux (épuisement des ressources d'eau et utilisation excessive de plastique)			
6. Les rassemblements autorisés lors des carnivals : période de divertissement pendant laquelle l'ordre établi et la distribution des rôles sont renversés. Le roi devient un humble habitant, le mendiant est sacré roi du Carnaval, chacun se promène masqué ou grimé, et se cache derrière son masque pour faire ce qui lui est interdit en temps normal.			
7. La communauté LGBT obtient l'autorisation du PACS en 2000 et le mariage pour tous en 2013.			

Même si C. Tilly et E. Neveu ont repéré une évolution temporelle des répertoires d'actions avec l'émergence de nouveaux acteurs, objets et modes d'actions, force est de constater qu'un nouveau répertoire ne se substituent pas complètement au précédent. De ce fait, aujourd'hui, nous pouvons constater que les trois répertoires sont aujourd'hui mobilisés mais pas forcément dans les mêmes proportions.